

# さざんか

株式会社 **メンテナンス** 社報

第641号

令和8年5月号



『天高くそびえて』 撮影:指原 治美

<https://www.oita-maintenance.co.jp>

## 社訓

# 和 技 誠

和やかに  
協力し合って  
仕事を進めていく

技術を磨き  
プロとして  
誇りを持つ

誠心を込めて  
心のこもった  
仕事をする

当社の事業年度は8月～翌年7月となっています。  
紙面中、令和7年度や本年度とあるのはこの事業年度を指します。

## 本年度の目標

# 始まる変革 共に挑み 共に築く

## 会長雑話

代表取締役会長 笠木 美年子

### 五月(誕生石 エメラルド)

5月に入り、急に汗ばむ日が増えてきました。エアコンも暖房から冷房に切りかえの季です。自分の体調管理にも気を付けながら作業していきましょう。

5月の誕生石であるエメラルドは「再生・生命力の象徴」「心身の癒し」「繁栄・成長の象徴」といった大きな象徴を持つ神秘的な宝石だといわれています。

#### 一つ目の「再生・生命力の象徴」

これは、私達の仕事においては、汚れた場所をきれいに戻し、利用される方が気持ちよく使えるように整えること。まさに空間を「生き返らせる」仕事です。皆さんが仕上げた空間は、利用者にとって新しい気持ちで一日を始められる場所になります。

#### 二つ目の「心身の癒し」

清掃され整えられた空間は、利用する人の心を落ち着かせ、安心して過ごせる環境となります。きれいなトイレ、整った床、透明なガラスは、

それだけで人の心を軽くします。皆さんの仕事は宝石のように、建物を利用する人に「癒し」を届けているのです。

#### そして「繁栄・成長の象徴」

私達の仕事は毎日の積み重ねが品質を作ります。昨日より今日、今日より明日と、少しずつ丁寧さや気づきが、私達に増えていくことで現場全体のレベルが上がっていきます。小さな変化に気づく力、仕上げの確認、報告の徹底など、一つひとつが成長につながります。

さあ神に捧げられた「聖なる石」エメラルドの様に、空間を「再生」し、人に「癒し」を届け、自分自身を「成長」していけるように、みんなで協力して取り組んでいきましょう。

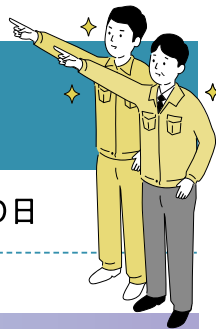
今月もどうぞ宜しくお願いします。



# 目指せ 1000日! 無災害記録

(株)メンテナンス

88日 前回発生日 令和8年2月10日



—————（ マナーアップ5月度の目標 ）—————

## 正しく制服を着用しよう

5月度担当 営業本部

桜の季節も終わり、新緑の爽やかな5月となりました。日中は少しずつ「暖かい」から「暑い」と感じるが多くなり始めますね。昼間は汗ばむような陽気でも、朝晩は少し肌寒かったりと1日の気温差が大きくなります。今年も酷暑の夏かと思うと、暑がりの私は今から憂鬱です...

そんな今月のマナーアップ目標は「正しく制服を着用しよう」にしました。

6月は衣替えの時期となりますが、5月は夏服への移行期間でもあり、服装の選択が難しい時期でもあります。日中は暑いからと上着のボタンを外して前をはだけたり、袖のボタンを外して腕まくりをしたりは止めましょう。衣替えを前に、改めて正しい制服の着用を心掛けましょう。

「たかが服装、されど服装。」です。出会いの第一印象で見た目はかなり重要です。日頃から会う人でも、服装が整っているとより好印象に感じてくれるはずです。日常の細かなひとつのことを心掛けることで、お客様からの印象等も変わります。なにより、貴方の気持ちが前向きに変わります。

制服を正しく着用し、今月も頑張っていきましょう。  
宜しくお願いします。

# 大分合同新聞 創刊140周年記念特集に広告を掲載!!

人を信じる  
経営の原点

魂の承継  
五十六年の信頼、  
そのさきへ

一人ひとりの  
能力を引き出す

従業員一人ひとりが、技術に誇りと責任をもってやる以外、当社を支えるものはない。

従業員がいてこそその可能性を引き出し、共に成長する会社を作ります。

創業者  
谷口 來

代表取締役社長  
笠木 俊佑

社訓 「和・技・誠」  
和 やかに協力し合って仕事を進めていく  
技 技術を磨きプロとして誇りを持つ  
誠 誠心を込めて心のこもった仕事をする

株式会社メンテナンス  
清掃管理 設備管理 環境管理  
大分市高城南町12番3号  
TEL 097-551-0056(代) FAX 097-558-0606  
<https://www.oita-maintenance.co.jp>

大分合同新聞別冊24ページ特集『過去は未来 よむ140年 ～NEWS to the FUTURE～』  
2026年4月19日掲載

この度、大分合同新聞社様の創刊140周年記念特集ページに広告を掲載しました。制作は株式会社大宣様にご協力を頂きました。

新たに制作した今回の広告は、笠木社長の祖父であり創業者の(故)谷口來名誉会長が掲げた「従業員の力を信じた経営」という理念を、笠木社長が承継し、「一人ひとりの能力を引き出す」ことで、さらに発展させていくという決意を形にしています。

また、大分合同新聞社様の長年にわたる地域への貢献と発展、そして長い歴史と信頼を築かれてきたことに、深く敬意を表するとともに、創刊140周年を心よりお祝い申し上げます。

お祝いの気持ちと、これからも末永くご愛顧賜りますようお願いを込め、観葉植物をお贈りさせていただきました。



高野係長と大分合同新聞社  
マーケティング統括局の  
安藤営業部長

# 会社案内パンフレット・ホームページ ／ リニューアル進行中!! ／

現在、株式会社大宣様に制作をお願いし、管理本部の熊瀬部長と高野係長を中心に、各本部の方々や、オーナー様にもご協力を頂きながら、会社案内パンフレットおよび会社ホームページのリニューアルに向けた打ち合わせを進めています！



(株) 大宣様と打ち合わせをする  
高野係長と熊瀬部長

今回のリニューアルでは、(株)メンテナンスの最新の情報をより分かりやすくお届けするとともに、現在の当社の姿や、現場を支える仲間たちの姿を多くの皆さまに知っていただける内容を目指しています。

当社の業務内容や魅力、現場で働く姿をより分かりやすくお伝えできるよう、打ち合わせを重ねながら内容を検討しているところです。

また、実際の業務の様子をよりリアルにお伝えするため、各現場での写真撮影も行っています。

新しく生まれ変わる会社案内・ホームページを、どうぞお楽しみに！！

## 現場での 写真撮影風景





# 人物紹介



平和市民公園能楽堂  
本田さん

入社して1年6カ月。平和市民公園能楽堂で空調機器や館内の照明器具の管理等に携わっている。

当施設は、全国有数の本格的な能楽堂として平成2年に開館し、古典芸能はもとより、近年はコンサートやワークショップなど多彩な事業を展開し、多く

の人に親しまれている。

## 館内巡回からスタート

出勤後は、館内の巡回から1日がスタートする。巡回では、電気・水道・ガスのメーター検針から空調機器や照明器具の点検を中心に行っている。空調機器の点検では、正常に作動しているかどうかの判断を計器類が示す数値や振動音を便りに確認している。

この仕事に就くまで、点検等の業務はほとんどしたことがなかった。機器類が正常に作動しているかどうかの判断が難しかった。しかし、経験を積み重ねていく中で、計器類の数値の見方や機器類の振動音の違い等を聞き分け、総合的に判断できるようになってきた。

朝の巡回以外にも、1日を何回かに分けて点検をしている。

## 設定温度は概ね20〜22℃

見所・舞台の設定温度は20℃

である。この温度を目安に

空調を管理している。ただ、温度管理を計器の数値に任せるだけでなく、お客様の要望やその日の施設の使用人数をも判断材料とし、柔軟に対応するようになっている。

館内の照明は徐々にLED化が進んでおり、このタイプは交換の機会はめったにない。ただ、旧来の蛍光管やいろいろなタイ

プの照明も使用されているので点灯具合をこまめに点検し、タイミングよく、遅滞なく交換するようにしている。

## 知識を増やし技術を磨いて

1年6カ月経ち、仕事にやりがいを感じるようになったものの、知識的にも技術的にも更なる向上に努めている。ゆくゆくは、業務能力が高まる資格を取りたいとも思っている。

## 【趣味・特技】

### △まず、体力作りから▽

50歳代になり、身体がなまりがちである。40歳代までは数十回の懸垂が楽々出来ていたのだが…。再度、懸垂などに挑戦しているところである。最終的には、ボルダリングが出来るような体になりたいと思っている。

### △読書▽

読書が好きで、「時は「老子」などの東洋思想関連の書を愛読していた時期もあった。今は、外国文学を中心に読んでいます。





キットソンこと  
北次長

## 清掃のお悩み解決します おしえて! キットソン



キットソンの助手  
田尻係長

### 《テープ跡落としに挑戦》

**田** ここのガラスにテープ跡があるんですが、これ先輩の技で落ちませんか？

**キ** よし、じゃあやってみようか。  
まず、テープ跡を30秒ほど温めるんだ。

**田** 温めて汚れを落ちやすくするんですね。

**キ** ほう、だいぶ分かるようになったね。  
温まったら、指かプラスチックカードで直接擦ったらいいよ。

**田** だいぶ落ちたけど、今一つですね。

**キ** こんなこともあるんだ。では、次の一手だ。  
こんどは、食用油やハンドクリーム等油系の物をティッシュに含ませ、テープ跡に塗布して1分程度そのままにしておくんだ。  
そろそろだ。田尻君、拭いてみてくれ。

**田** やっぱり今一つですね。テープ跡って結構頑固なんですね。

**キ** これは古くなって固くなっているからね。  
アルコール液をテープ跡に吹きかけて、少し待って拭き取ってみよう。  
アルコール液でもとれないな。  
メラミンスポンジで磨いてみよう。

**田** おっ、綺麗になりました。先輩。

**キ** 事前に傷が入らないかチェックしてから行おう。フィルムコーティングなど加工したガラス面の場合は傷がつくことがあるんで注意が必要なんだ。



①テープ跡



②ドライヤーで温める



③プラスチックカードで擦る



④食用油を塗布



⑤アルコール液を吹きかける



⑥メラミンスポンジで磨く



⑦除去完了

ガラスの種類や、フィルムの有無によって、ドライヤーの使用可否や施工方法が異なります。テープ跡で、どうしても落ちにくい場合は、シール剥がしの溶剤を使いますが、加工硝子、強化ガラスは要注意です。溶剤を使うかどうか判断に困る場合は、当社にご相談ください。

# 両手に荷物をもって階段を昇降する際の危険性

両手に荷物をもって階段を昇り降りすることは、転倒・転落事故や骨折などの重大なケガに繋がることもある危険な行動です。

## 危険な行動

### ①手すりを持たない

両手が荷物でふさがっているため、バランスを崩した際には、手すりを掴むことができず、転倒してしまいます。



### ②足元が見えない

大きな荷物を持つと、足元が見えなくなり、階段を踏み外すリスクが高まります。



## 安全な行動

### ①手すりを利用する

必ず片手は使えるようにして、手すりを持って昇り降りする。



### ②荷物を分ける

荷物を複数回に分けて運ぶようにする。

### ③台車(カート)やエレベーターを使用する

重い荷物や大きな荷物は無理して持たず、台車やエレベーターを使用し安全に運ぶようにする。

※現場によっては使用できない場合もあるので、まずは担当者にご相談下さい。



荷物を持つという行為は日常的にある行為です。  
慣れで行動せず安全第一で行動するようにみんなで心がけましょう。

## 健康を考える 春に起きる健康トラブル!

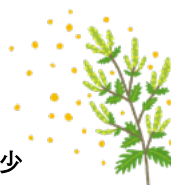
日本は、四季を楽しめる国ですが、それと同時に四季それぞれで注意したい健康リスクがあります。春は新しい生活が始まる季節として知られていますが、同時に特有の自然現象や健康への影響が現れやすい時期でもあります。3月から5月にかけて、特に注意が必要なものには、花粉症を引き起こす植物の増加、春の嵐、黄砂、洪水、そして場合によっては、遅い雪が含まれます。今回は、健康に直結する**花粉症**について紹介します。

### ●花粉症

春は、植物が芽吹き、花粉が大量に飛散する季節です。花粉症は、鼻水、くしゃみ、目のかゆみなどのアレルギー反応を引き起こし、多くの人々の生活の質を低下させます。花粉症は、戦後に大量植林されたスギなどの樹木が主な原因です。このスギなどが伐採されずに開花適齢期を迎えるにあたって発生しています。

#### 花粉症対策

花粉症対策は、「花粉を防ぐ・落とす・取り除く」の3ステップを組み合わせることが基本です。



#### 外出時の対策

- ・マスクの着用…顔にフィットする不織布マスクを使用し花粉の吸引量を減少
- ・メガネ・ゴーグル…目に入る花粉を50～60%軽減
- ・服装の工夫…ポリエステルやナイロン等表面がツルツルした素材の服を選ぶと花粉が付きにくく、ウールやフリースは避ける
- ・帽子の着用…髪や頭皮への花粉付着を防ぐ

#### 帰宅後・室内での対策

- ・衣服や髪の花を落とす…玄関で服を叩き、手洗い、顔洗い、うがいを行う
- ・掃除・換気…床やカーペットに溜まった花粉を掃除機や水拭きで取り除き空気清浄機を活用

このように春は、多くの自然の美しさを提供しますが、季節の変わり目であるため自然災害のリスクも伴います。これらを最小限に抑えるには、適切な準備と知識によって、安全で快適な春を過ごすことができるのです。

今回紹介した花粉症対策を参考に、皆さんも春の災害に備えてください。



先人からの「きらりと光る」言葉の宝珠を皆さんに紹介します。

### 先人のつぶやき編 ～養生七不可～

- ① 過ぎたことはいつまでも後悔せず、恨みに思うな
- ② 明日のことをあれこれ思い煩うな
- ③ 酒を飲みすぎず、食べ過ぎに注意せよ
- ④ 変なものは決して食うな
- ⑤ 病気でないのに、やたらと薬は飲むな
- ⑥ 元気だからと色々やり過ぎてはならぬ
- ⑦ 億劫だからと、体を動かさないのはよくない

※健康管理は自らの自覚と行動が必要です。注意しましょう。



## 各事業所イベント情報

## 大分スポーツ公園

5月16日(土)	2026 JFLCUP 第7節 ヴェルスパ大分×ヴィアティン三重	13:00 キックオフ	サッカーラグビー場A
5月17日(日)	明治安田J2・J3百年構想リーグ 第16節 大分トリニータ×テゲバジャーロ宮崎	14:00 キックオフ	クラサドーム大分

## コンパルホール

5月23日(土)	混声合唱団はじめ はじめてのコンサート ※未就学児童入場不可	多目的ホール	開場13:30 開演14:00 終演15:30 入場料:1,000円(高校生以下無料)
6月6日(土)	コンパルホール開館40周年記念「神田伯山 独演会」	文化ホール	14:00開演(13:15開場) 全席指定/前売4,000円

## アートプラザ

5月18日(月)～ 24日(日)	大分合同新聞 水彩画教室合同作品展	市民ギャラリーA	10:00～16:00 (初日11:00から、最終日15:00まで)
5月25日(月)～ 31日(日)	陶芸友の会作陶展	市民ギャラリーB	10:00～16:00 (初日13:00から、最終日15:00まで)
5月26日(火)～ 31日(日)	ARTPLAZA Departure JUNKI GOTO 展	アートホール	10:00～17:00

## ビーコンプラザ

5月16日(土)	第26回別府アルゲリッチ音楽祭 大分県出身若手演奏家コンサート 鈴木れあ(ピアノ)、他	国際会議室	【開演】14:00 【開場】13:30 入場無料(要整理券)
8月8日(土)	『ハラミちゃん47都道府県ツアー2026 ～旅するピアノと47の出会い～』	フィルハーモニアホール	【開演】16:00 【開場】15:00 一般ハラミチケット 7,300円(税込)、他
1月24日(日)	ORANGE RANGE LIVE TOUR 026-027	フィルハーモニアホール	【開演】17:30 【開場】16:45 7,300円(税込)全席指定

## エイトピアおおの

6月13日(土)	スターダスト☆レビュー45周年ツアー2025～27 「星屑冒険王」ア・カペラ&アコースティック編	大ホール	開場 16:30 開演 17:00 全席指定 一般 7,000円
6月27日(土)	宝くじ文化公演 アニソンドリームコンサート	大ホール	開場 14:00 開演 14:30 一般2,500円(当日3,000円)

公式YouTubeエイトピア・チャンネル開設のお知らせ 「豊後大野市総合文化センター エイトピアおおの」のYouTubeチャンネルです。

## 平和市民公園能楽堂

6月7日(日)	第26回別府アルゲリッチ音楽祭 日本の音楽家の今を聴く Vol.3 at 能楽堂 中ヒデヒトと仲間たち	平和市民公園能楽堂	開場13:30 開演14:00 終演15:00(予定) [全席指定] 3,000円
9月19日(土)	Fabio Di Fazio Concert (ファビオ ディ ファツィオ コンサート)	平和市民公園能楽堂	開場12:00 開演13:00 全席指定 5,000円

## 大分県立歴史博物館

6月26日(金)～ 8月30日(日)	企画展 海のめぐみとくらし -おおいの海-	企画展	
10月2日(金)～ 11月15日(日)	開館45周年記念特別展 ほとけのいますところ	特別展	

## 大分農業文化公園【るるパーク】

5月17日(日)	陶芸講座～花を飾るフラワーベース～ ※有料 4月1日(水)0:00から事前ネット予約制	交流研修館 手づくり工房	13:00～15:00 1,600円
5月31日(日)	草木染め講座～玉ねぎ(金茶系)～ ※有料 大人対象 4月1日(水)0:00～事前ネット予約制	交流研修館 調理実習室	12:45-15:00 2,000円前後

## 大分県立美術館【OPAM】

4月25日(土)～ 6月14日(日)	カイ・フランク展 時代を超えるフィンランド・デザイン	1F 展示室A	10:00～19:00 (金、土は20:00まで)
6月13日(土)～ 8月16日(日)	ラプ! ヴァンガード!! 前衛を愛した、あるコレクターの眼 -草間彌生、ヘイター and more -	3F 展示室B	10:00～19:00 (金、土は20:00まで)
7月17日(金)～ 9月23日(水・祝)	Hello Kitty 展 -わたしが変わるとキティも変わる -	1F 展示室A	10:00～19:00 (金、土は20:00まで)

## 総務だより

### 協会けんぽの保険料

## 「子ども・子育て支援金制度」が4月より

## 新たにスタートします。

子育て世代を支える新しい分かち合い・連帯の仕組みとなります。

令和8年4月分給与(5月納付分)より健康保険料に上乗せして徴収させていただきます。

### 子ども・子育て支援金率

令和8年5月納付分～

0.23%

### 雇用保険料率

## 雇用保険料が4月から下がります。

令和8年4月分給与(5月納付分)より、  
雇用保険料率が1000分の5.5から1000分の5になります

雇用保険とは…

メンテナンスを退職した後、次の就職までの一定の間、生活の安定を図って就職活動を容易にするための求職者給付に必要な保険料です。

【例】 総支給額×個人負担率÷1000＝雇用保険料で計算します。

総支給額		旧雇用保険料	新雇用保険料
約8万8千円	→	484	440
約15万円	→	825	750
約20万円	→	1,100	1,000

# 趣味投稿



## 原点回帰か？

さざんか編集担当  
指原治美

御存知、童謡・唱歌の「チューリップ」の歌詞の一節です。チューリップは春を代表する花で、3月の終

さいた さいた  
チューリップの はなが  
ならんだ ならんだ  
あか しろ きいろ  
どのはな みても きれいだな

わり頃から、県内各地で便りが聞かれるようになります。

我が家でも、毎年チューリップが春の彩を添えてくれていきます。ただ、300球ほどが花を咲かせてくれるのですが、残念ながら「あか しろ きいろ」とはなりません。ほとんどが「赤色」



なのです。赤色の球根を植えているのではないのに、なぜ、赤色ばかりになるのか不思議ではありません。

我が家で毎年植えるチューリップの球根は、今年できた球根を次の年にも植えます。そうやって、何代も何代も植え継いできています。そこで考えられるのが「原点回帰」です。もともとチューリップの色は赤色で、ほかの色を植えても、植え継いで行くことで元の色に戻ってしまうのでは、ということですが、いろいろな色があればもっと良いのですが、赤色だけでも我が家の庭は十分春色です。

## 人事のお知らせ

### 入社

宮迫さん

4・1

明野中央病院

永松さん

4・3

ソニーセミコンダクタ

安部さん

4・14

イオンパークプレイス大分店

古原さん

4・15

ソニーセミコンダクタ

河野さん

4・24

ルネサンスおおいた

### 退社

原口さん

3・31

ソニーセミコンダクタ

薬師寺さん

3・31

ルネックス森町店

富高さん

3・31

大分赤十字病院

## 名札変更のお知らせ

このたび、従業員の名札表記を「フルネーム」から「苗字のみ、ひらがな表記」へと変更することとなりました。個人情報への配慮を踏まえた対応となります。現在、移行期間中の為、現場によっては一時的に名札を着用していない場合がございます。

ご不便をおかけ致しますが、ご理解とご協力のほど宜しくお願い致します。





メンテナンスグループ



**株式会社 メンテナンス**

〒870-0155 大分市高城南町12番3号  
TEL (097)551-0056 FAX (097)558-0606



**株式会社 エス・ピー・サポート**

〒870-0917 大分市高松2丁目1番26号  
TEL (097)556-5003 FAX (097)552-1030

編集

**株式会社 メンテナンス** 社内報編集室

担当者 \_\_\_\_\_